

JAARBEOORDELING CO₂ (2023)

Edisonweg 19b, 3442 AC Woerden



KAM adviseur Holland BV

Havenstraat 3

1949 NP Beverwijk

☎ 088- 2848670

Info@kam-adviseur.nl

www.kam-adviseur.nl



	Naam	Functie	Datum
Opgesteld	M. Glorie	Adviseur	10 oktober 2023
Gecontroleerd	Kleywegen	CO ₂ manager	10 oktober 2023

Inhoud

JAARBEOORDELING CO₂ (2023)	1
1 Relatietabel	2
2 Bedrijf- en basisgegevens	3
2.1 Activiteiten	3
2.2 Organisatorische grenzen.....	3
2.3 Verantwoordelijkheden.....	3
2.4 Bedrijfsonderdelen.....	3
2.5 Projecten met gunningsvoordeel.....	3
2.6 Operationele grenzen.....	4
2.7 Energieverbruikers	4
2.8 Energieverbruikers	4
2.9 Factoren die het energieverbruik beïnvloeden.....	5
3 Berekeningsmethodiek	6
3.1 3.1. Actuele berekeningsmethodiek & conversiefactoren	6
3.2 Basisjaar.....	6
3.3 Rapportageperiode	6
3.4 Verificatie	6
3.5 Berekening / allocatie van emissies binnen een project met gunningvoordeel.....	6
3.6 Wijzigingen berekeningsmethodiek.....	6
3.7 Herberekening basisjaar & historische gegevens	6
3.8 Uitsluitingen	6
3.9 Opname van CO ₂	6
3.10 Biomassa.....	6
4 Analyse van de voortgang	7
4.1 Emissies en significant energieverbruik	7
4.2 Trends.....	8
4.3 Voortgang reductiedoelstellingen.....	9
4.4 Scope 1, 2 en 3 doelstellingen en evaluatie voortgang	9
Scope 3	10
4.5 Onzekerheden	10
4.6 Medewerker bijdrage.....	10
4.7 Verbeterpunten.....	10
5 Maatregelen, initiatieven en reductieprogramma's	11
5.1 Al getroffen maatregelen 2022	11
5.2 Op de hoogte blijven	11
5.3 Initiatieven.....	12
5.4 Afgeronde initiatieven.....	12
5.5 Lopende initiatieven.....	12
5.6 Reductieprogramma's	12

1 Relatietabel

§ 9.3.1 ISO 14064-1	Omschrijving richtlijn	Periodieke rapportage
A	Beschrijving van de organisatie	H 2
B	Verantwoordelijke persoon	§ 2.3
C	Rapportage periode	§ 3.3
D	Organisatorische grenzen	§ 2.2
E	Directe GHG-Emissies in ton Co2	§ 4.1
F	Verbranding biomassa	§ 3.10
G	Broeikasgasverwijdering	§ 3.9
H	Uitsluitingen van bronnen	§ 3.8
I	Energie uit indirecte GHG-emissie, gerelateerd aan ingekochte elektriciteit	§ 4.1
J	Het historische basisjaar en het basisjaar van de GHG-inventarisatie	§ 3.2
K	Uitleg van veranderingen in het basisjaar en herberekeningen	§ 3.7
L	Verwijzing naar of beschrijving van berekenings-methodes, incl. selectiecriteria	§ 3.1
M	Uitleg van veranderingen van berekeningsmethodes zoals eerder gehanteerd	§ 3.6
N	Wijziging in methode	§ 3.6
O	Verwijzing gehanteerde GHG-emissie of verwijderings-factoren	§ 4.1
P	Beschrijving van de onzekerheden	§ 4.5
Q	Invloed van onzekerheden in de nauwkeurigheid van GHG-emissie	§ 4.5
R	Verklaring dat de GHG-rapportage is opgesteld volgens dit deel van ISO 14064-1	Inleiding
S	Een verklaring of de GHG-inventaris of -rapportage is geverifieerd	§ 3.4
T	Emissie-factoren en wijziging hiervan	§ 3.1

2 Bedrijf- en basisgegevens

2.1 Activiteiten

Valutum is een overkoepelende organisatie met verschillende entiteiten en werkzaamheden. Een overzicht van de organisatie staat in het kwaliteitsmanagementplan 20240126.

Deze entiteiten zijn opgenomen in de boundary conform CO₂ Prestatieladder.

2.2 Organisatorische grenzen

De organisatorische grenzen zijn bepaald met behulp van de operationele zeggenschapsmethode en de uittreksels van de Kamer van Koophandel.

De juridische structuur (het organogram) van de organisatie is weergegeven in het kwaliteitsmanagementplan 20240126.

Organisatorische grenzen

Het uittreksels van de Kamer van Koophandel is opgenomen in het managementsysteem van Valutum.

2.3 Verantwoordelijkheden

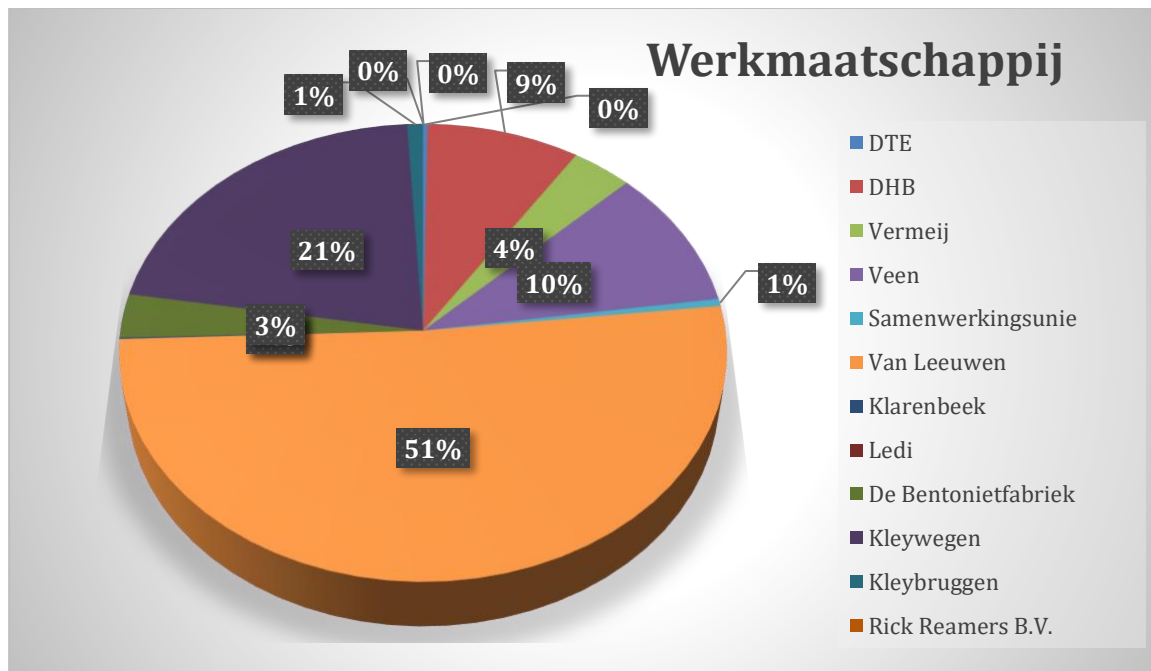
Eindverantwoordelijke (directie-verantwoordelijke): de heer F. van der Kleij

Verantwoordelijke stuurcyclus (KAM-coördinator): mevrouw M. van der Kleij

Contactpersoon emissie-inventaris: mevrouw M. van der Kleij

2.4 Bedrijfsonderdelen

In tabel 1 zijn de bedrijfsonderdelen van Valutum vermeld. Deze onderdelen geven inzicht in de grootte van de bedrijfsinrichting en gewerkte uren.



2.5 Projecten met gunningsvoordeel

In deze periode zijn de volgende projecten met gunningsvoordeel actief en vormen onderdeel van deze rapportage:

- Geen.

2.6 Operationele grenzen

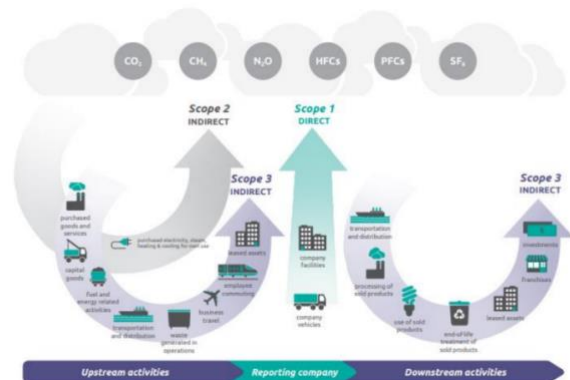
Bij het bepalen van de operationele grenzen wordt onderscheid gemaakt tussen Scope 1, 2 & 3 categorieën. In de scope-indeling van de CO₂- Prestatieladder houdt dit het volgende in:

Scope 1 is alle directe CO₂-uitstoot van het bedrijf.

Scope 2 is alle indirecte CO₂-uitstoot die direct te beïnvloeden is, namelijk uitstoot door elektriciteit.

Scope 3 is alle overige indirecte uitstoot, waaronder vlieggreizen en zakelijke kilometers met privé auto's.

Als onderdeel van het energiemanagementsysteem worden de energiegebruikers binnen de organisatie beschreven en wordt een overzicht van de emissiebronnen weergegeven.



Als er binnen de organisatie door veranderde organisatiegrenzen of de aankoop van nieuwe kapitale goederen sprake is van nieuwe emissiestromen dan worden deze opgenomen in de emissie inventaris en onderliggende jaarbeoordeling.

De actuele emissiestromen binnen de operationele grenzen zijn:

Scope 1:

- Brandstofgebruik (aardgas) voor verwarming kantoor en overige bedrijfsgebouwen;
- Brandstofverbruik eigen wagenpark (bedrijfswagens);
- Brandstofverbruik materieel.

Scope 2:

- Elektriciteit kantoor en overige bedrijfsgebouwen;
- Zakelijke kilometers in privé auto's.

Scope 3:

- Bentoniet.
- Onderaannemers.

2.7 Energieverbruikers

Jaarlijks worden in onderliggende jaarbeoordeling de energieverbruikers van de organisatie herzien. Deze energieverbruikers hebben veel invloed op de CO₂ uitstoot binnen Valutum.

De wijzigingen binnen de emissiestromen- en of energieverbruikers in de afgelopen periode zijn:

- Elektrificeren / hybride materieel.
- Elektrificeren / hybride personenauto's en vrachtauto's.
- Elektrische boormachines.

2.8 Energieverbruikers

Elektriciteit

- Verlichting;
- Kantoorapparatuur;
- Airconditioning;
- ICT-apparatuur;
- Elektrisch gereedschap;
- Keukenapparatuur.

Gas

- Cv-ketel.

Diesel

- Personen auto's;
- Bedrijfsbussen;
- Materieel (kranen, heftruck, knikmops, aggregaten e.d.).

Benzine

- Klein materieel (trilplaat, stamper).
- Personen auto's;
- Bestelwagens.

LPG

- Personen auto's.

Gasflessen

- Propaan en acetyleen;
- Meng gas Argon.

Koudemiddelen

- R32.

2.9 Factoren die het energieverbruik beïnvloeden

In deze jaarbeoordeling wordt het energieverbruik gerelateerd aan factoren die het energieverbruik waarschijnlijk hebben beïnvloed. Het voordeel van het beschouwen van het specifieke energieverbruik is dat het verbruik op deze manier als het ware wordt gecorrigeerd voor allerlei invloeden. In het geval van Valutum wordt het energieverbruik hoofdzakelijk beïnvloed door de omzet. Deze waarde is dan ook gekozen om de doelstelling aan te relateren. De voortgang en analyses zijn opgenomen in hoofdstuk 4 en 5.

3 Berekeningsmethodiek

Het berekenen en beoordeling van de CO₂ van de organisatie is onderdeel van het Energiemanagementsysteem dat in het kader van de CO₂-prestatieladder is ingevoerd. Om deze reden is het meest recente Handboek (3.1) CO₂-prestatieladder zoals uitgegeven door de Stichting Klimaatneutraal Aanbesteden & Ondernemen (SKAO) leidend binnen de berekeningsmethodiek.

3.1 3.1. Actuele berekeningsmethodiek & conversiefactoren

Het meest recente Handboek CO₂-prestatieladder zoals uitgegeven door de SKAO vormt de basis voor de berekeningen binnen emissie inventaris en jaarbeoordeling. De emissiefactoren zoals genoemd op de website www.co2emissiefactoren.nl worden aangehouden. Voor de onderliggende rapportage zijn de conversiefactoren gebruikt geldend op de datum van onderliggend rapport.

3.2 Basisjaar

Het basisjaar is 2015. Vanaf eind 2021 is de doelstelling verlegt naar een jaarlijkse ambitie van 2% per jaar en wordt het referentiejaar gehanteerd van het voorgaande jaar.

3.3 Rapportageperiode

Deze jaarbeoordeling is opgesteld conform ISO14064 en beschrijft de CO₂-emissies van 2022.

3.4 Verificatie

De emissie inventaris is niet geverifieerd.

3.5 Berekening / allocatie van emissies binnen een project met gunningvoordeel

Zie paragraaf 2.5.

3.6 Wijzigingen berekeningsmethodiek

Er zijn geen wijzigingen in de berekeningsmethodiek.

3.7 Herberekening basisjaar & historische gegevens

Er hebben zich geen herberekeningen voorgedaan.

3.8 Uitsluitingen

Koelvloeistoffen airco's zijn uitgesloten, want deze beslaan een zeer kleine hoeveelheid binnen de organisatie.

3.9 Opname van CO₂

Er heeft in de afgelopen periode geen opname van CO₂ plaatsgevonden binnen de bedrijfsactiviteiten.

3.10 Biomassa

Er is in de afgelopen periode geen gebruik gemaakt van biomassaverbranding.

4 Analyse van de voortgang

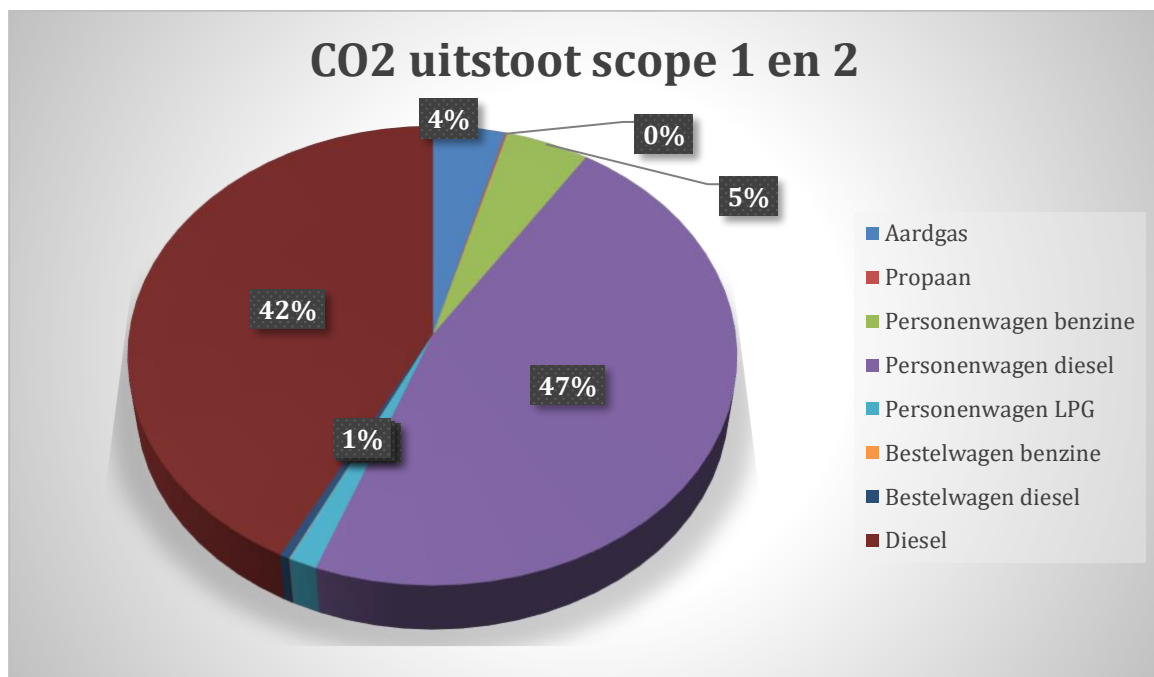
4.1 Emissies en significant energieverbruik

In 2022 bedroeg de totale CO₂-footprint van Valutum 3.369 ton CO₂.

Uit de emissie inventaris blijkt dat de volgende energiestromen het meest significant zijn:

- Diesel door mobiele werktuigen, goederenvervoer en zakelijk verkeer, 89%
- Overig brandstofverbruik (benzine en LPG) door zakelijk verkeer, 6% (personenauto's, bestelwagen)

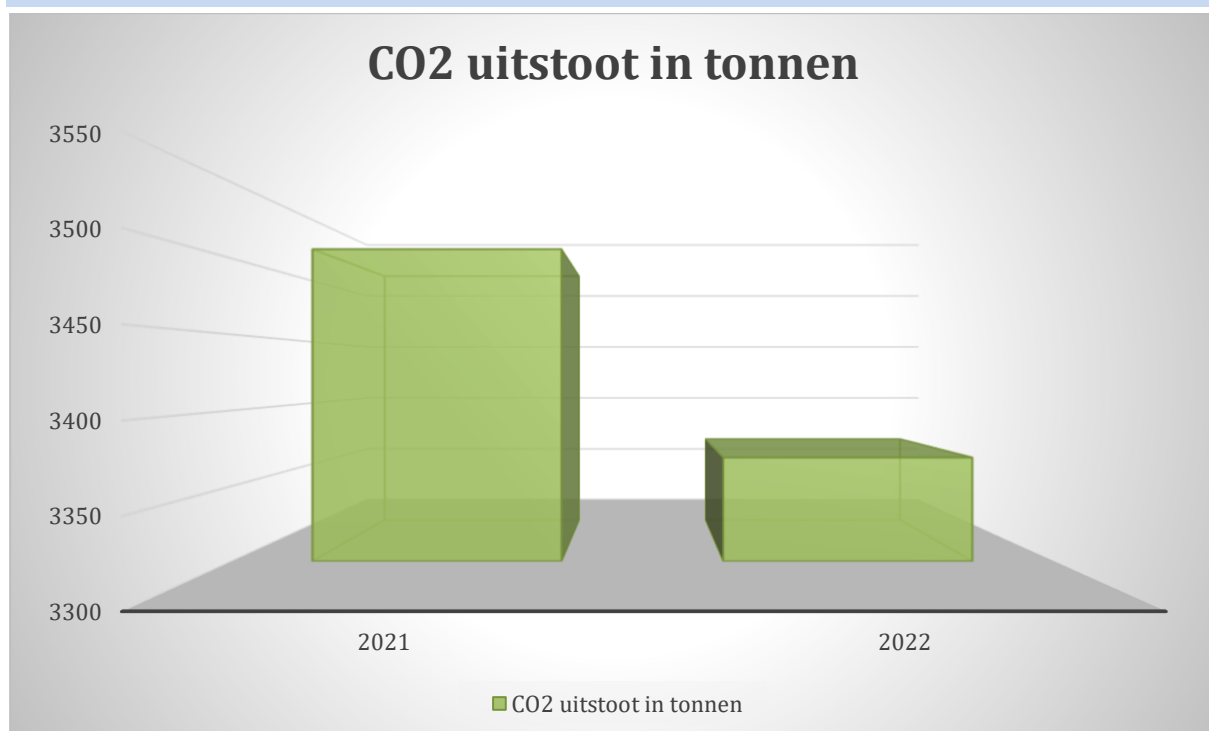
Naar de onderstaande grafiek en tabel gekeken is te zien dat 96% van de uitstoot wordt veroorzaakt door het zakelijk verkeer en mobiele werktuigen. De meeste CO₂-uitstoot wordt veroorzaakt door brandstofverbruik naar en op de locaties en bijbehorende activiteiten. Het nemen van maatregelen op dit gebied levert dan ook de meeste milieuwinst op. De maatregelen zijn hier voor een groot deel op gericht.



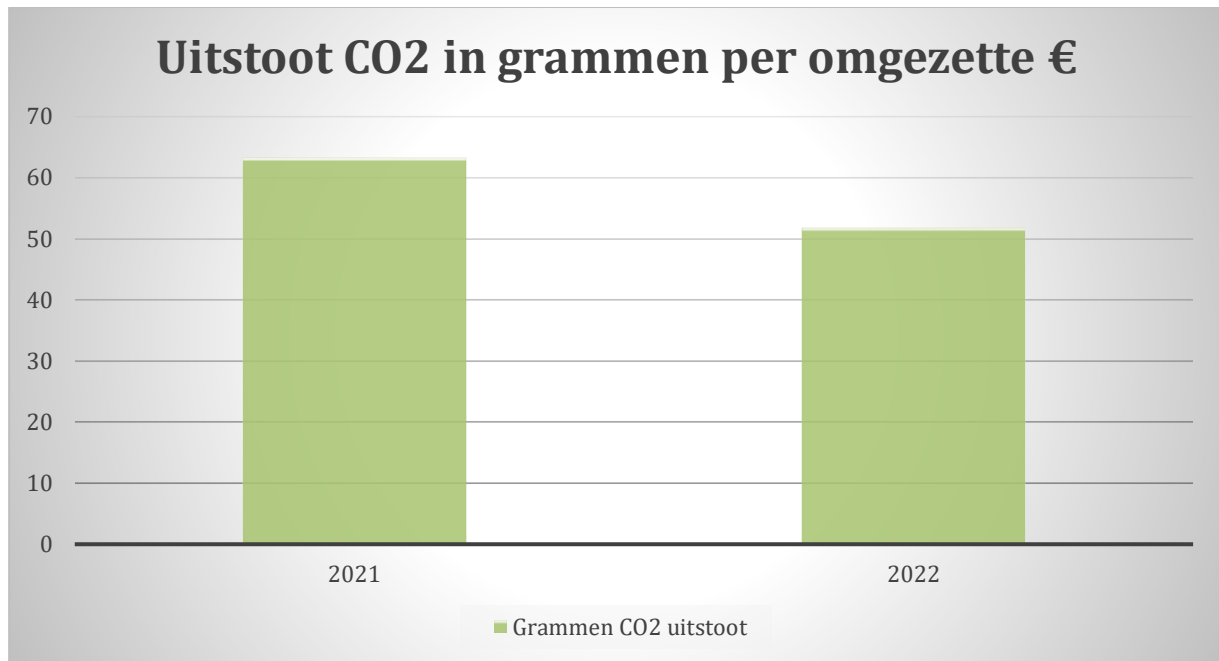
2022:

		CO ₂ -parameter	CO ₂ -equivalent
Elektriciteit			
Ingekochte elektriciteit	412.838 kWh	0,523 kg CO ₂ /kWh	216 ton CO ₂
Waarvan groene stroom uit windkracht	412.838 kWh	-0,523 kg CO ₂ /kWh	-216 ton CO ₂
		Subtotaal	0 ton CO₂
Brandstof & warmte			
Aardgas voor verwarming	66.560 m ³	2,09 kg CO ₂ /m ³	139 ton CO ₂
		Subtotaal	139 ton CO₂
Emissies			
Koudemiddel - R290 (Propanen)	1.232 kg	3 kg CO ₂ /kg	3,70 ton CO ₂
Menggas Argon/CO ₂ 85/15%	57,0 liter (200 bar)	0,0059 kg CO ₂ /liter (200 bar)	0,00336 ton CO ₂
Menggas Argon/CO ₂ 80/20%	0 liter (200 bar)	kg CO ₂ /liter (200 bar)	0 ton CO ₂
		Subtotaal	3,70 ton CO₂
Zakelijk verkeer			
Gedeclareerde km privé auto's	291.350 km	0,193 kg CO ₂ /km	56,2 ton CO ₂
Personenwagen (in liters) benzine	57.850 liter	2,78 kg CO ₂ /liter	161 ton CO ₂
Personenwagen (in liters) diesel	472.622 liter	3,26 kg CO ₂ /liter	1.542 ton CO ₂
Personenwagen (in liters) LPG	25.377 liter	1,80 kg CO ₂ /liter	45,6 ton CO ₂
Bestelwagen (in liters) benzine	321 liter	2,78 kg CO ₂ /liter	0,895 ton CO ₂
Bestelwagen (in liters) diesel	2.713 liter	3,26 kg CO ₂ /liter	8,85 ton CO ₂
		Subtotaal	1.824 ton CO₂
Mobiele werktuigen			
Diesel	430.669 liter	3,26 kg CO ₂ /liter	1.405 ton CO ₂
		Subtotaal	1.405 ton CO₂
Goederenvervoer			
Bestelwagen (in liters) diesel	2.229 liter	3,26 kg CO ₂ /liter	7,27 ton CO ₂
		Subtotaal	7,27 ton CO₂
		CO₂-uitstoot	3.369 ton CO₂

4.2 Trends



4.3 Voortgang reductiedoelstellingen



4.4 Scope 1, 2 en 3 doelstellingen en evaluatie voortgang

Scope 1 en Scope 2

Reductiedoelstelling per jaar is 2 % CO₂ reductie t.o.v. het voorgaande jaar.

Deze reductiedoelstelling voor scope 1 heeft betrekking op de volgende significante emissiestromen:
 Brandstofverbruik eigen wagenpark en materieel;
 Verwarming.

De doelstelling voor scope 1 heeft op de volgende wijze betrekking op de projecten:
 Het gebruik van aardgas voor verwarming heeft betrekking op verschillende locaties.
 Zakelijke km worden gereden door uitvoerend personeel naar de projecten.

Deze reductiedoelstelling voor scope 2 heeft betrekking op de volgende meest materiële emissies:
 Elektriciteit

Zakelijke km met privé auto's

De doelstelling voor scope 2 heeft op de volgende wijze betrekking op de projecten:

Elektriciteit wordt verbruikt in het kantoor ter voorbereiding van projecten en voor administratie (computers) en in de werkplaats voor onderhoud van het materieel welke uitsluitend op de projecten worden gebruikt.

Zakelijke km worden gereden door kantoorpersoneel voor het project.

In 2022 is een daling te zien van 3,90 % ten opzichte van 2021.

Gerelateerd aan de omzet van 2022 is een daling te zien van 18,16% ten opzichte van 2021. Het bedrijf is gegroeid in omzet,

medewerkers en vloeroppervlak. Het zakelijk verkeer is toegenomen i.v.m. productie / uitvoeringswerk.

Hiermee is de doelstelling voor 2022 behaald.

Scope 3

1. Reductiedoelstelling Scope 3 Onderaannemers: 6 % op de totale CO₂ uitstoot in 2026 ten opzichte van 2023.
2. Reductiedoelstelling Scope 3 Bentonië: : 6 % op de totale CO₂ uitstoot in 2026 ten opzichte van 2023.

4.5 Onzekerheden

De gepresenteerde resultaten moeten geïnterpreteerd worden met een bepaalde onzekerheidsmarge.

1. De opgegeven hoeveelheid brandstof voor het eigen wagenpark is gebaseerd op de tankoverzichten van tankstations waar tankpassen van zijn. Er zal sporadisch ook bij andere tankstations getankt worden, maar het kan zijn dat dit niet bekend is. Deze zijn dus niet meegenomen. Alle gedeclareerde kilometers zijn wel bij P&O bekend.
2. Niet iedereen declareert zijn/haar gereden kilometers maandelijks. Het kan dus zijn dat dit aantal niet helemaal compleet is. De invloed is minimaal.
3. De opgegeven hoeveelheid diesel en olie/benzine voor het materieel betreffen de ingekochte hoeveelheden in 2022. We gebruiken daarvoor onze dieseltanks. We kopen zoveel mogelijk projectmatig in. Het kan zijn dat we een voorraad hebben, maar deze zal door projectmatig inkoop beperkt zijn. In theorie zou het daadwerkelijke gebruik dan ook iets lager kunnen liggen. Schatting is minimaal.
4. Het is theoretisch mogelijk dat brandstof die officieel geleverd is aan onze eigen tanks wordt afgenomen door onderaannemers op projecten zonder dat dit in de administratie zichtbaar wordt. Wij werken niet altijd met onderaannemers en vervullen juist zelf ook de rol van onderaannemer. Dit zal om kleine hoeveelheden gaan die op het totaal nauwelijks invloed hebben.

4.6 Medewerker bijdrage

Valutum maakt het op de volgende manier mogelijk voor medewerkers om bij te dragen aan en mee te denken over CO₂-reductie:

- Medewerkers kunnen contact op nemen met de CO₂-coördinator voor ideeën met betrekking tot de CO₂-reductie voor scope 1 en 2;
- Medewerkers kunnen letten op het brandstof- en elektriciteitsverbruik door hier bewust mee om te gaan en anderen te wijzen op de bewust omgang hiervan.

De medewerkers hebben in deze periode de volgende acties ondernomen: ze zijn bewust omgegaan met het verbruik van brandstof en elektriciteit. Medewerkers hebben deelgenomen aan diverse toolboxmeetings ten aanzien van milieu en CO₂-reductie.

4.7 Verbeterpunten

Er zijn geen verbeterpunten t.b.v. het managementsysteem geconstateerd. Afgelopen jaar is besloten een nieuw systeem te hanteren in het kader van de stijging naar niveau 5. De werkwijze is redelijk gelijk alleen zijn de documenten qua indeling anders ingedeeld. Het heeft geen effect op de werkwijze.

5 Maatregelen, initiatieven en reductieprogramma's

Een daling van het energieverbruik leidt in bijna alle gevallen ook tot CO₂-reductie. Het nemen van maatregelen die het energieverbruik verlagen dragen daardoor bij aan het behalen van de CO₂-reductiemaatregelen. In het onderstaande overzicht staan de maatregelen die al getroffen zijn.

5.1 Al getroffen maatregelen 2022

- Elektrificeren / hybride maken van het materieel / personenauto's en vrachtauto's.
- Aanschaf elektrische boormachines.
- Aanpassing van ondersteunend materieel zoals mixunits/pompen e.d.
- Aanpassen van type / grootte aggregaten naar behoefte met automatische stop/start mogelijkheid.
- Uitbreiding van opslag / opstal terreinen. Vestiging Woerden / Vestiging Zuidbroek / Vestiging Utrecht, hierdoor minder transport van materieel.
- Gebruik van ander type bentoniet van Bentonietfabriek t.o.v. CEBO. Door toepassing van andere mengverhoudingen wordt er tot ca. 40% bespaart op de te gebruiken hoeveelheid, hierdoor minder transporten naar projecten.
- Hergebruik van boorspoeling door Bentonietfabriek.
- Hergebruik van boorspoeling door toepassen van recycling installaties toe te passen op de projecten. Minder transporten van afvoer boorspoeling.
- Rondpompen van boorspoeling door boorstangen of sleepslang in plaats van rondrijden met vacuüm wagens.
- Wijzigen in- en uittrede punten ten opzichte van oorspronkelijk plan zodat de boorequipment vanuit 1 locatie 2 kanten op kan boren en er niet onnodig transport van equipment ontstaat.
- Aan een sluitend uitvoeren van HDD's met dezelfde machine, zodat deze niet extra aan en af gevoerd hoeft te worden.
- Toepassen van 1 een centrale lasplaats voor HDPE buizen bij meerdere HDD's.
- Aanpassen type brandstof HVO 50 of 100.

Overige genomen maatregelen zijn opgenomen in de maatregelenlijst van SKAO.

5.2 Op de hoogte blijven

Valutum blijft op de hoogte van initiatieven die spelen in de markt door:

- Lidmaatschap KAM adviseur Nederland
 - Tweemaal per jaar een bijeenkomst.
 - Overleg in werkgroepen.
- Lidmaatschap SKAO
 - Belangrijkste ontwikkelingen ten aanzien van CO₂ Prestatieladder.
- Lidmaatschap Duurzame leverancier
 - Klankbordbijeenkomsten.
- Lidmaatschap Stichting Stimular
- 8 abonnementen op milieubarometer.
- Lidmaatschap GCV
 - Onderschrijver van deze code.
- Lidmaatschap Vlakgas Recycling Nederland
 - Bijeenkomsten.
 - Nieuwsbrieven.

5.3 Initiatieven

KAM-adviseur Nederland B.V. "Initiatief CO₂ reductie KAM-adviseur Nederland"

Gezamenlijk te streven naar CO₂ reducerende werkwijzen en duurzame methoden.

Deelnemers: KAM-adviseur Nederland B.V., Kleywegen en overige aannemers uit voornamelijk de grond-, weg- en waterbouwbranche.

Minimaal tweemaal per jaar (en indien meer gewenst) worden bijeenkomsten georganiseerd door KAM-adviseur Nederland B.V. Tijdens deze bijeenkomsten wordt met diverse bedrijven gesproken over CO₂ reductie, omgang met projecten en CO₂, mogelijkheden tot verduurzamen van het bedrijf en eventuele ketenpartners. Initiatieven, maatregelen en bevindingen worden gedeeld. Er wordt gekeken naar de kansen en bedreigingen binnen diverse werkwijzen. Kennisdeling is een zeer belangrijk aspecten tijdens de bijeenkomsten.

Het initiatief zal mogelijk leiden tot samenwerking met bedrijven uit dezelfde branche, tot inzicht komen nieuwe innovatieve ideeën en informatie en kennis ontvangen door de inzet van verschillende sprekers.

Dit initiatief heeft betrekking op alle facetten omtrent milieu en reductie van CO₂ uitstoot. Maatregelen zijn op alle mogelijke manieren mogelijk.

Budget: € 650,00 per jaar.

5.4 Afgeronde initiatieven

Er zijn geen afgeronde initiatieven.

5.5 Lopende initiatieven

Duurzame leverancier (actief)

- Platform voor organisaties die veilig en verantwoord willen ondernemen), deelnemers uit verschillende sectoren
- Klankbordbijeenkomsten
- Duurzame Tools

Stichting Stimular (actief)

- Helpt bedrijven en organisaties met Milieubarometer (hulpmiddel) de bedrijfsvoering te verduurzamen.

Milieubarometer

- Cursussen en workshops

Vlaskglas Recycling Nederland (passief)

- Informeren d.m.v. nieuwsbrieven en bijeenkomsten
- Recyclingbijdrage

Gouvernance Code Veiligheid Bouw (onderschrijver)

- Verbetering van veiligheid in de bouw

Diverse tools o.a.: Veiligheid in Aanbesteding (ViA), Reductie Aanrijdgevaar, Generieke Poortinstructie (GPI), Uniforme MeldApp (UMA), etc.

5.6 Reductieprogramma's

Wij committeren ons aan een netto 0 Co₂ in 2050 doelstelling en een uitvoeringspad met acties en maatregelen, voor scope 1 en 2.